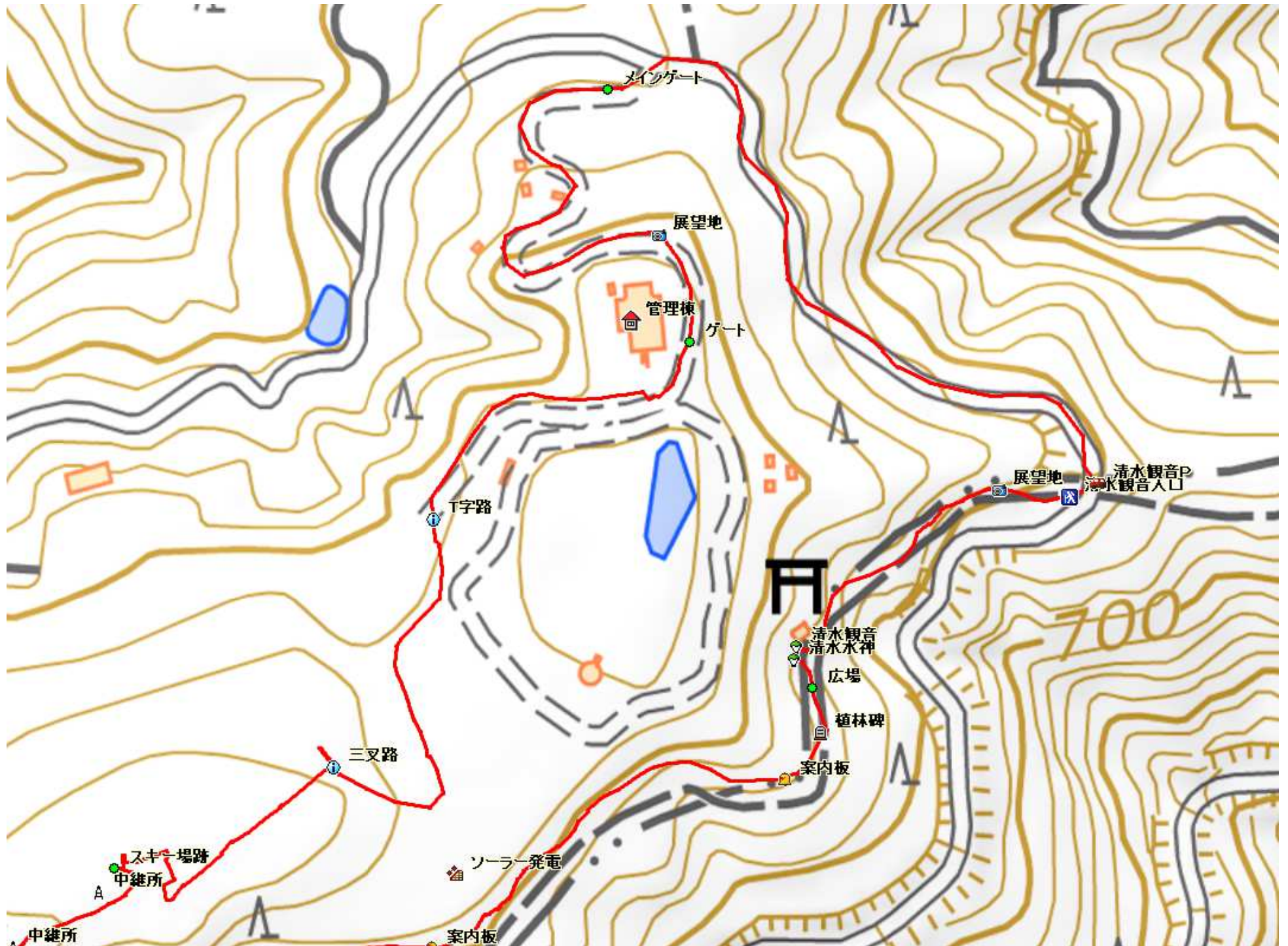
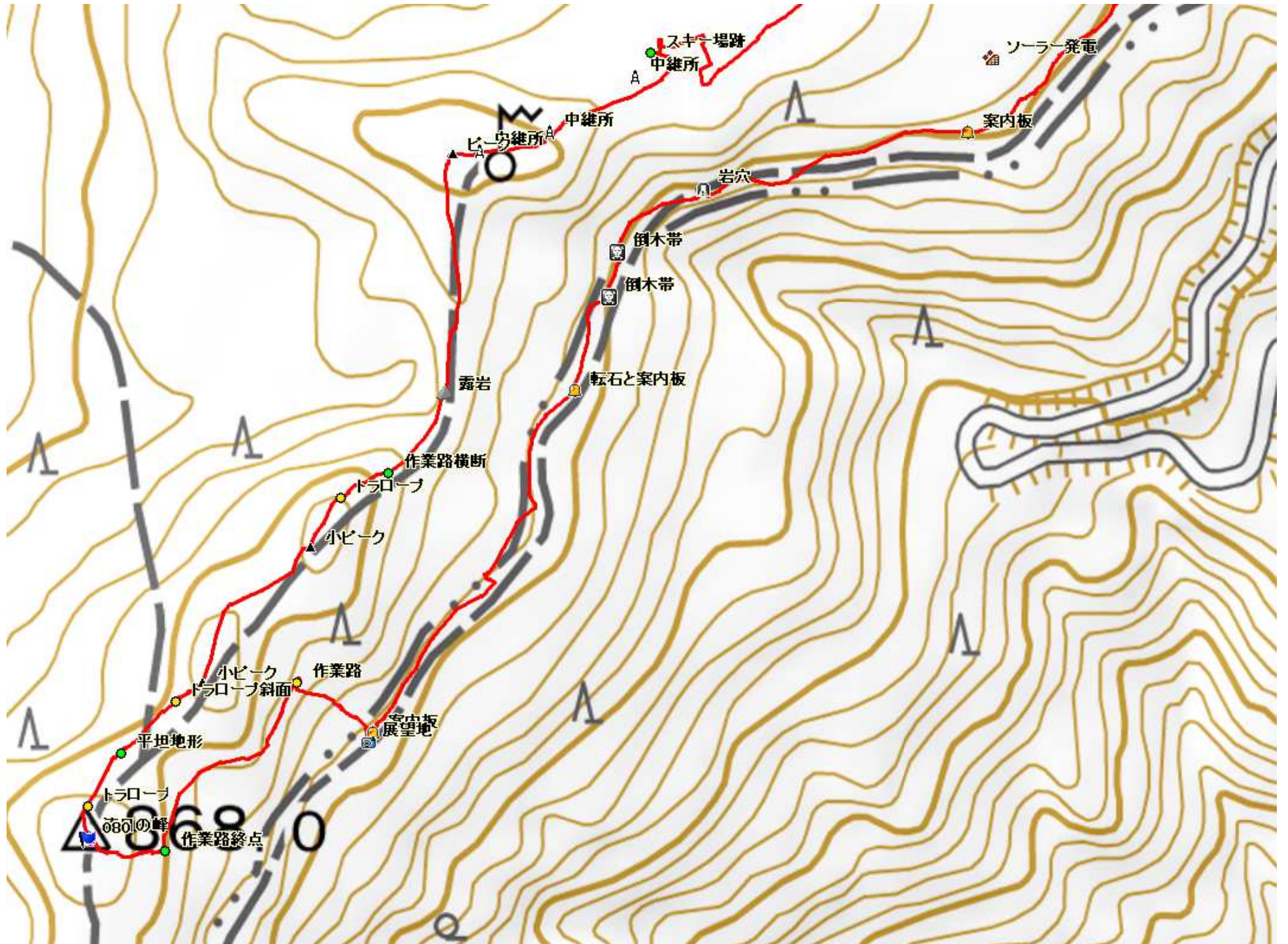


- 清水観音P
↓ 0:09
- 清水観音
↓ 0:21
- 岩穴
↓ 0:24
- 案内板
↓ 0:20
- 速日の峰(868m)
↓ 0:17
- 作業路横断
↓ 0:14
- スキー場跡
↓ 0:10
- ゲート
↓ 0:13
- 清水観音P

221026 速日の峰(868m)(二子山) 東側詳細図



221026 速日の峰(868m)(二子山) 西側詳細図



速日の峰(868m)(二子山)

2022.10.26(水) 晴れ

清水観音P→清水観音→岩穴→案内板→速日の峰(868m)→作業路横断→スキー場跡→ゲート→清水観音P



県道20号沿いのETOランド入口から道なりに上って行き、清水観音Pに駐車し南西へ向かう。



20m程で清水観音入口で山側に「清水観音」と書かれた標柱を見る。



擬木階段を上って行く。



50m程上ると展望地で南南東に仁久志山・駒瀬山が望まれる。



緩やかな参道を南西へ上って行く。



山側に石垣が現れた。



石垣の石段を上ると山際に清水観音のお堂が建っている。



お堂の内部。



清水観音 説明板。



お堂の南8m程の所に清水水神が祀られ、スギの根元から清水が湧き出ている。



南側に広場があり、ベンチがある。



広場から北東に行藤山が望まれる。



小径を南南東へ緩く上って行く。



上り上がって山側に植林碑を見る。



スギ植林内のやや荒れた小径を行くと、山側に古い案内板を見る。



北西斜面の上部にフェンスが見えた。

上ってみたら、ソーラー発電のパネル畑だった。



山側に古い案内板を見る。



植林小径を西へ進んで行く。



山側に岩穴を見る。



岩穴内部を撮ると、奥へ延びているようだ。



幹に残る古いテープを見る。



倒木帯が現れた。



その先でも倒木帯に出会い、乗り越え潜って抜ける。



転石と案内板を通過する。



植林小径を南西へ向かう。



植林小径から北西斜面に向かう古い案内板を見る。以降、この案内板を見ることはなかった。



案内板の奥は鹿ネットが張ってある。



案内板から南西に50m程進むと、展望地で南に尾鈴山が望まれた。



斜面を北西へ上って行く。



上部の作業路を目指す。



作業路を南西へ緩く上って行く。



やがて作業路終点となった。



雑木斜面を西へ上って行く。



奥に山名標柱が見えた。



速日の峰(868m):別名(二子山)に到着。



山名板。



周囲を雑木で囲まれ展望は得られない。



明治25年選点の一等三角点:速日岳(868.03m)が設置されている。



一息ついて、北へ向かう。



直ぐにトラロープ斜面を下って行く。



左側に古い案内板を見る。



平坦地形を北東へ向かう。



トラロープ斜面を上って行く。



小ピークを越える。



北東へ尾根筋を緩やかに上って行く。



2つ目の小ピークが見えた



トラロープ斜面を下る。



南南西へ向かう作業路を横断する。



北東へ尾根筋を進む。



尾根筋に露岩を見る。



露岩尾根を北へ向かう。



幹に食込んだトラロープを見る。



北へ雑木斜面を上って行く。



3つ目のピークが見えた。



周囲を雑木で囲まれ展望は得られない。



東方向にアンテナが見える。



進行方向を東へと変え、緩く下って行く。



北側に中継所を見上げる。



建物の左脇を抜ける。



宮崎県防災行政無線速日峰中継所を見上げる。



北東にも3基目の中継所が建っている。



視界が開け、東から南の展望が得られる。



3基目の中継所を見上げる。



フェンスの間を抜ける。



フェンスを回り込むとスキーリフト降り場が現れた。



スキー場跡のゲレンデはソーラー発電斜面へと転用されていた。



北から東北東の展望が得られる。



北北西に祖母山を望む。



南西に中継所を振り返る。



舗装路を緩く下って行く。



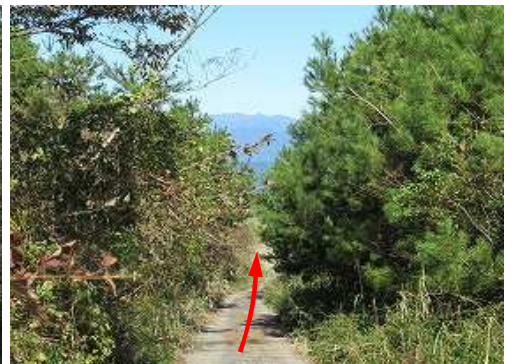
北北西から北東の山並みを眺めながら、フェンスに沿って下って行く。



三叉路に出会い、右へ進む。



南東へ向かう。



転回して北北西へ緩く下って行く。



T字路が見えて来た。



西に営業していないジェットコースターの支柱が残っている。



南西に中継所を振り返る。



北にETOランド管理棟を見送る。宿泊もできるようだ。



ゲートを通過する。



展望地からは北西から北北西の阿蘇から祖母が望まれる。



道なりに下って**メインゲート**を抜ける。



六峰街道に出会い右へ向かう。



山側にETOランドの案内板が立つ。



六峰街道を道なりに下って行く。



清水観音Pに帰着いた。



ナギナタコウジュ



ヤマハッカ



ノアザミ



アケボノソウ 5枚花と4枚花



キンシバイ



イナカギク



ヒメヒマワリ



マムシグサ 実



ガマズミ 実