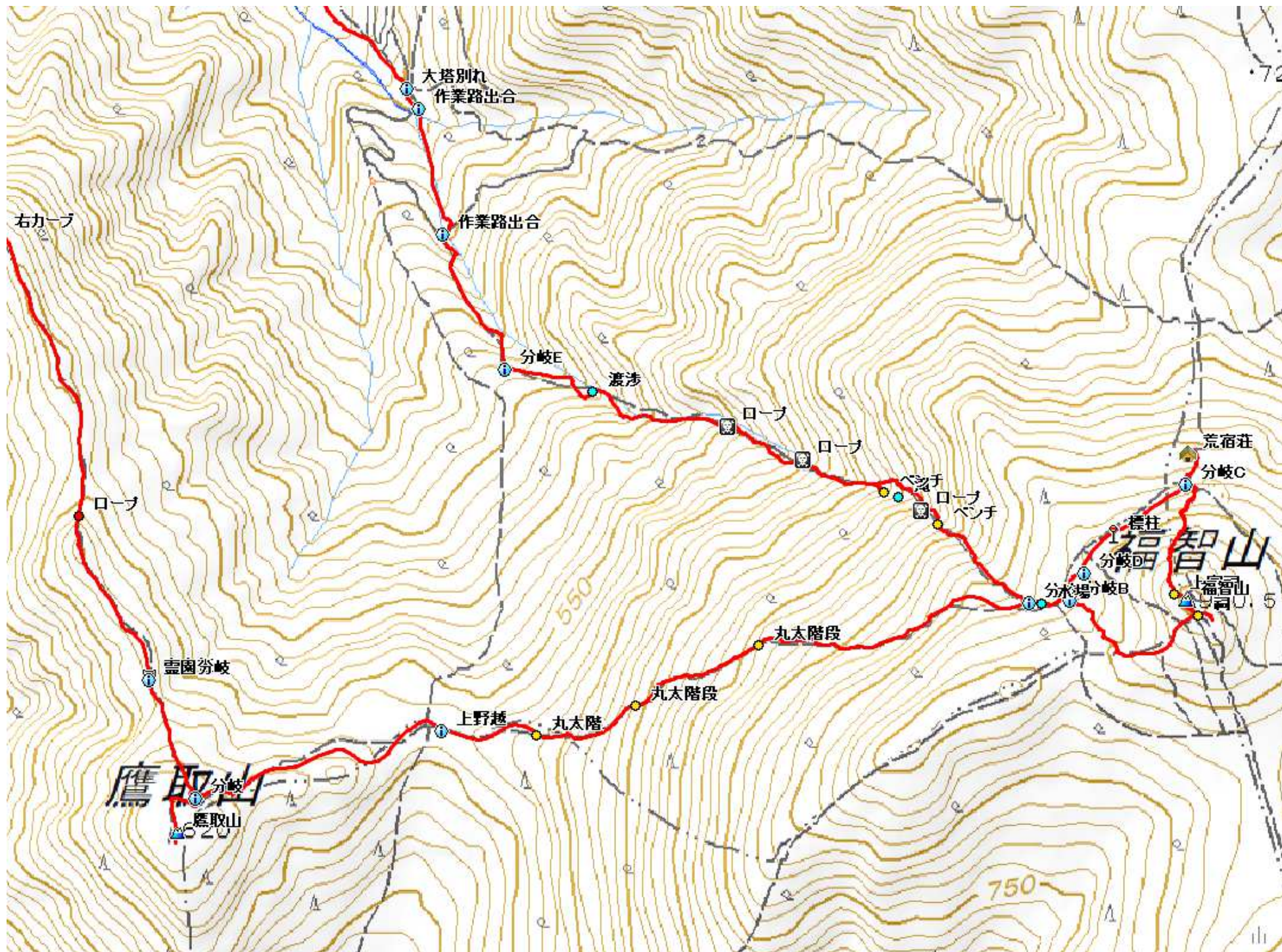


211014 鷹取山(620m)～福智山(901m) 詳細図 上



211014 鷹取山(620m)～福智山(901m) 詳細図 下



鷹取山(620m)～福智山(901m)
2021.10.14(木) 晴れ

駐車場→鳥野神社→尾根出合→鷹取山(620m)→上野越→福智山(901m)→荒宿荘→分岐A→大塔別れ→福智山登山口→鳥野神社→駐車場



直方市頓野にある内ヶ磯ダムの駐車場に車を止め、南西に歩き始める。



直ぐ、山側に鳥野神社の鳥居と参道が現れ石段を上って行く。



鳥居の扁額には福地社と刻まれている。



緩やかに石段を上って行くと、丸太鳥居が現れる。



石段の奥に社殿が見えて来た。



鳥野神社は約1300年前は福智山山頂に祀られていて、1656年頃に現在の場所に遷された。



右に回り込むと、本殿の側面に鳥が彫られている。



案内板等は無く、枝に赤ヒモ垂れている所が取りきとなる。



右に竹林を見て緩く上って行く。



スギ植林の際を緩く上って行く。



森林看板を見る。



谷側に積まれたケルンを見て上って行く。



ガレ沢を通過する。



通過した所にトラロープが張られている。



ガレ沢の上部を渡渉し、山腹を斜上して行く。



展望地からは直方市が望まれる。



滑りやすい急斜面にロープが張られている。



自然林となり尾根筋へ上り上がる。



尾根筋に出会う。



なだらかな尾根筋を行く。



左に多幹木を見る。



小岩の左を通過する。



平坦路を右カーブして行く。



初めて緩やかな下りが現れた。



ロープの張られた斜面を上って行く。



初めて案内板を見る。



直ぐ先に霊園分岐であろうか西にトラロープが伸びている。



緩くスギ植林の尾根筋を上って行く。



東側山腹を巻くように進む。



分岐 上野越からのルートに出会い、右折する。



前方が明るくなって来た。



鷹取城跡へ向かう。



鷹取山(620m)に到着。



鷹取山から東に福智山を望む。



鷹取山から西に直方市を望む。



鷹取山から北の展望。



一休みして引き返す。



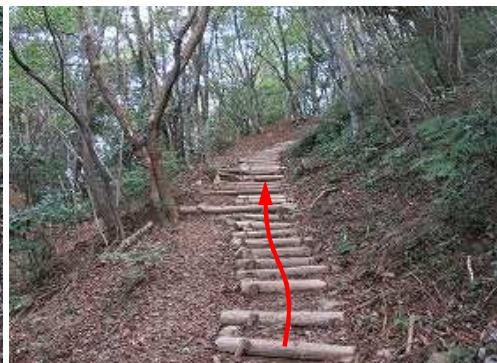
上野越を通過する。



丸太階段を上って行く。



丸太階段を上って行く。



丸太階段を上って行く。



ロープが現れた。



分岐Aを左に見送る。



山側に水場を見る。



分岐Bに出会い右折する。



案内板右の標柱。



開けて山頂が望め、ススキとササ斜面を巻くように上って行く。



三体の石仏が祀られている祠を見る。



福智山(901m)に到着。



一等三角点:福智山が明治22年に選点されている。



北西斜面に鳥野神社の上宮石祠があり山ノ神が祀られているが何故か不動明王、菩薩坐像も安置。



戸畑区

関門橋

小倉北区

山頂南東の展望岩から北の展望。



足立山

貫山

竜ヶ鼻

鱒淵ダム

同所から平尾台方面を望む。



北に皿倉山、権現山を望む。



北東に鱒淵ダムを見下ろす。



南南東に延びる山並み。



上宮石祠から直方市を見下ろす。



荒宿荘へと斜面を北へ下って行く。



筑豊山岳会の手で建てられた荒宿荘は、内部も綺麗に整理整頓されている。一息ついて引き返す。



分岐C迄戻り南西へ向かう。



山腹を巻くように緩く上って行く。



山側に「尺岳より5000M」の標柱を見る。



分岐Dに出会い、右へ下る。



分岐Aから筑豊新道を下る。





下り始めは緩やかである。



左岸側炭焼窯跡に置かれたベンチを通過する。



右岸側に張られたロープ場を慎重に下って行く。



下りきるとベンチから落差7m程の滝を見る。



丸太階段の下りにロープが張られている。



右岸沿いのロープを通過する。



沢に落ちる小滝を見る。



左岸へ渡渉する。



分岐Eに出会い、右へ下る。



作業路に出会い、右へ向かう。



直ぐに沢の右岸側へ下る。



右岸沿いに下って行く。



ガードレールのある作業路に出会い、右へ向かう。



その先で大塔別れに出会う。



傍に九州自然歩道の案内板が立つ。



旧道を下って行く。



林道に出合うが、直ぐ旧道に入る。



砂防ダムを見送る。



右岸に沿うように緩く下って行く。



単管橋を渡る。



福智山登山口を出る。



福智山登山口の案内板。



ダム周回路を西へ向かうと福智山ダムが見えて来た。



展望台の案内板。



P376

展望台から東北東の山並みを望む。



展望台から福智山ダム堰堤。



遊歩道を北西へ向かう。



1994年9月に完成した長さ226mの鷹取トンネルが見えて来た。



オレンジ灯のトンネルに行く。



トンネルを出てダム堰堤を振り返る。



周回路を道なりに進む。



周回路が右カーブして下る所に鳥野神社車道入口の鳥居が立ち、これに入る。



平坦な舗装路に行く。



鳥野神社が見えた。



参道の石段を下る。



鳥居を出て、右折する。



駐車場に帰着いた。



モミジガサ



ナギナタクウジュ



メナモミ



ベニバナボロギク



シロヨメナ



ヨメナ



オタカラコウ



イヌヤマハッカ



タチツボスミレ



アキノキリンソウ



センブリ



ママコノシリヌグイ



ダイコンソウ



ゲンショウコ



ヤマトウバナ



アキチョウジ



キバナアキギリ



アキノタムラソウ



モリアザミ



ジンジソウ



キンミズヒキ