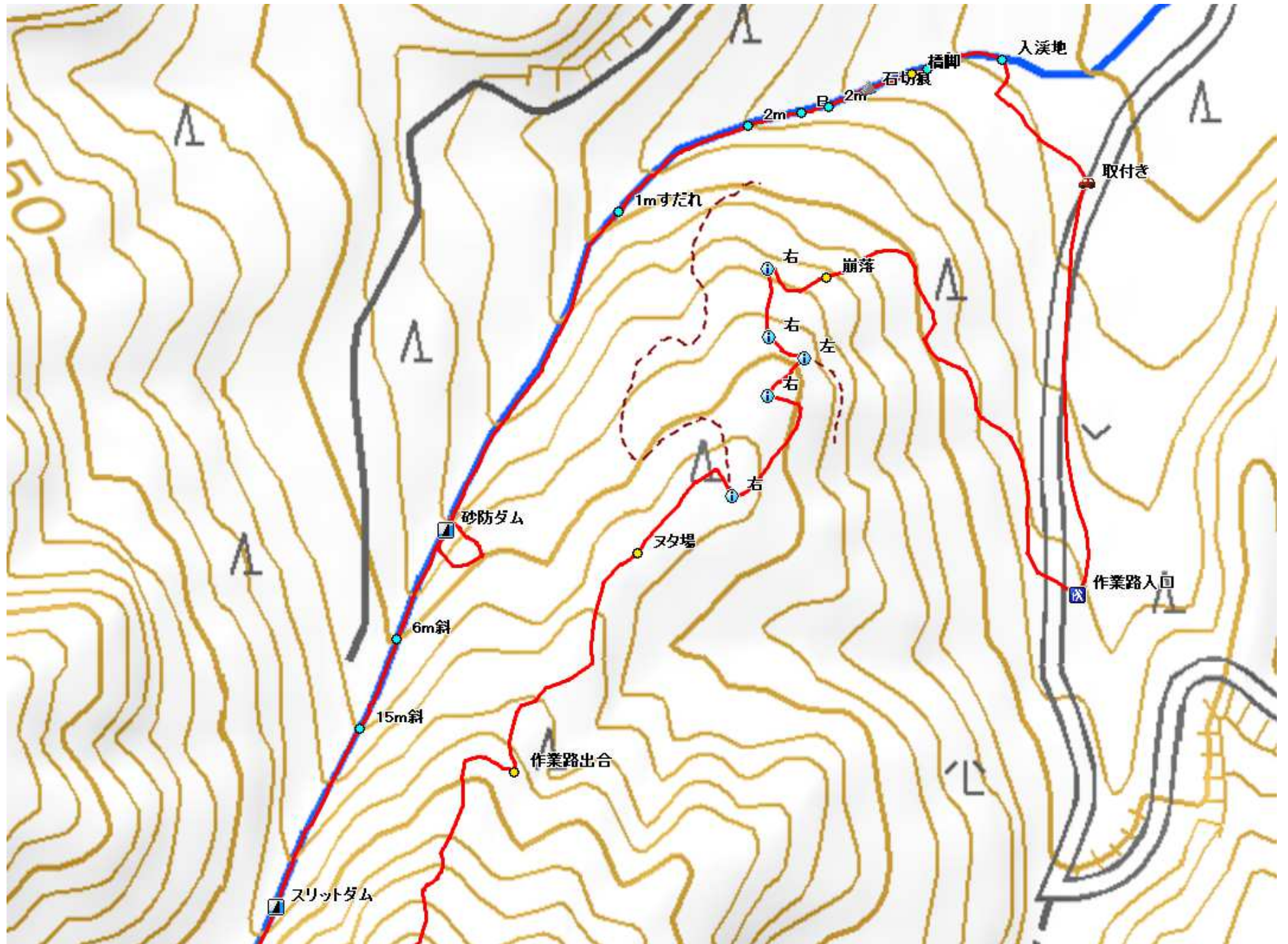
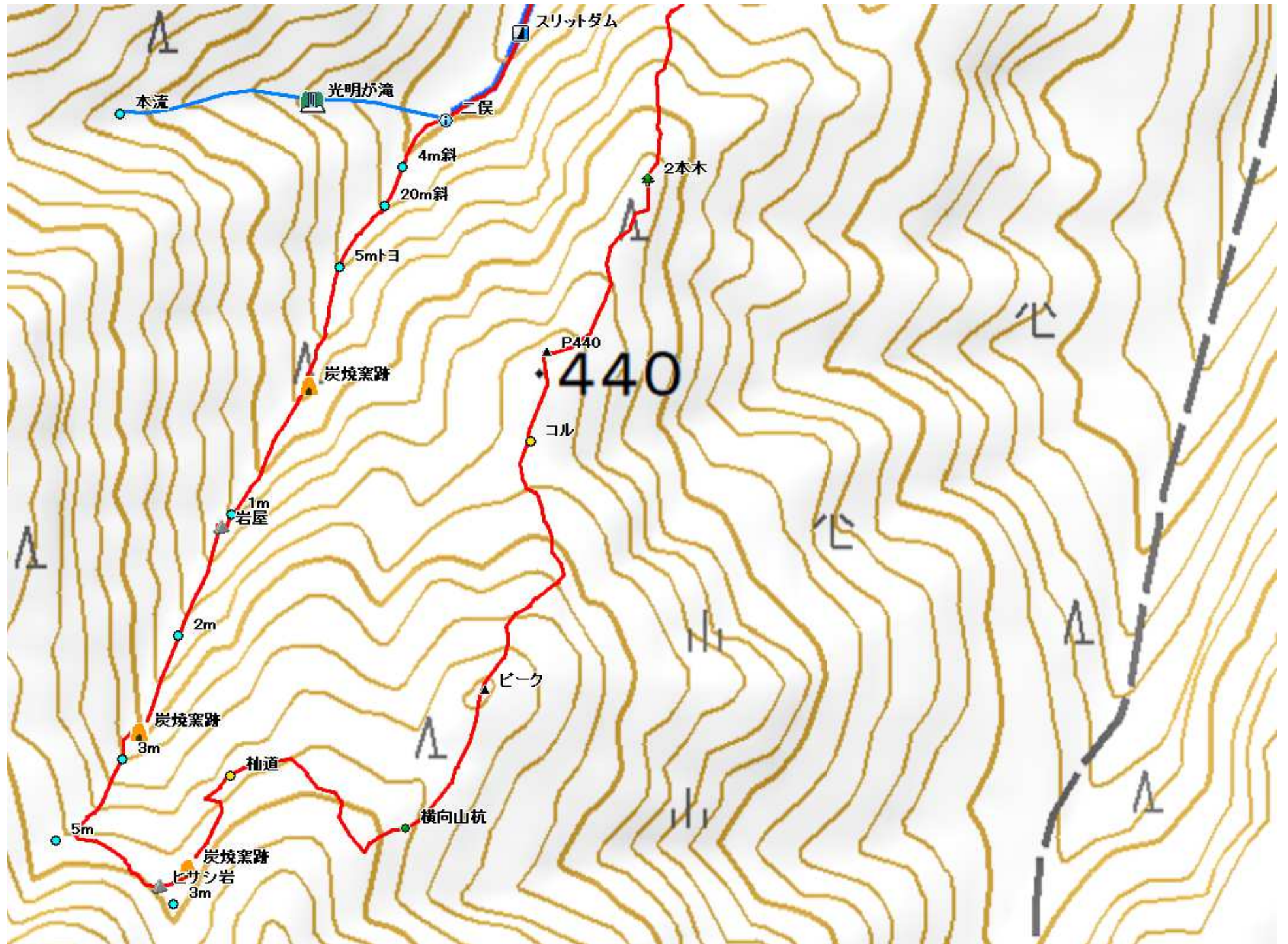


- 取付き
↓ 0:04
- 入溪地
↓ 1:05
- 砂防ダム
↓ 0:34
- スリットダム
↓ 0:17
- 二俣
↓ 1:36
- ヒサシ岩
↓ 0:19
- 横向山杭
↓ 0:18
- P440
↓ 0:22
- 作業路出合
↓ 0:35
- 作業路入口
↓ 0:06
- 取付き

詳細図 上部



詳細図 下部



猿山川 左俣 遡行

2021.08.31(火) 晴れ

取付き→入溪地→砂防ダム→スリットダム→二俣→ヒサシ岩→横向山杭→P440→作業路出合→作業路入口→取付き



那珂川市中ノ島公園先で右折し猿山集落奥の作業路入口に駐車し取付き奥へ向かう。



作業路から北へヒノキ植林を下る。



灌木を分けると猿山川が見えた。



猿山川の入溪地で中央の露岩に赤いマーキングを見る。



取付いた作業路は昔、対岸へ橋が架かっており橋脚が残っていた。



左岸から見た橋脚。



明るい沢を遡って行く。



流れの中に石切痕が残る花崗岩の大岩を見る。



2mを越える。



左岸に石積が続く平坦地形にヒノキが植林されている。



釜を持つ2mを越える。



小滝が連続する。



1mすだれは左岸を抜ける。



緩やかに遡って行く。



高さ10m程の砂防ダムに出会う。



右岸を高巻く。



右岸から砂防ダムへ降り立つ。



6m斜を遡る。



15m斜を遡る。



弱いカマを持つ2mは左岸を巻く。



高さ7mのスリットダムが現れ、左岸を高巻く。



スリットダムの天端。



弱いゴルジュを越える。



左俣

本流

二俣に出会う。水量比9:1で本流は流れ、左俣は細くヤブ化している。



左俣は取付きからヤブを掻き分けて遡る。



4m斜は左岸を巻く。



20m斜は流心を遡る。



5mトコも流心を遡る。



右岸に残る炭焼窯跡。



沢を灌木が覆う。



大岩を落ちる1mは左岸を巻く。奥に3mが見える。



3mは左岸を高巻く。



斜面に割れた一升瓶を見る。



その上部に大岩の岩屋を見て、左を巻いて沢へ戻る。



2mは流心を遡る。



苔むす岩が増え2mの奥が小枝で塞がれており、左岸を巻く。



ヤブに埋もれるように苔むす石積と炭焼窯跡を見る。



斜面を少し上り、沢へ戻る。



水量の少ない3mは右岸を巻く。



5mの細い滝が見えている。



位置を確認すると、西側の沢に入っていたので東側の斜面に取付く。



急傾斜の獣道をトラバースする。



ヒサシ岩の所から沢へ下る。



倒木の奥に3mを見るが、此処で切り上げる。



右岸斜面を上って行く。



炭焼窯跡を見る。



薄い杉道を辿る。



東側の尾根筋へ向かう。



尾根筋に横向山杭を見る。



尾根筋のピークを越える。



雑木斜面を下って行く。



弱いコルに出会う。



P440を通過する。



2本木を通過する。



ヒノキ植林斜面を下って行く。



作業路に出会う。



作業路に行く。



ヌタ場を通過する。



右へ下る。



右へ下る。



左へ下る。



右へ下る。



作業路が崩落している。



作業路入口に下る。



北へ向け下って行く。



舗装路を緩く下って行く。



取付きに帰り着いた。



オカダイコン



ビナンカズラ



ビナンカズラ 実



フユイチゴ



モミジガサ



マツカゼソウ



ヤマトウバナ



ボタンズル



ゲンショウコ



キツネノマゴ