

170104

たかとりやま
鷹取山(802m)

6.8 km 3時間26分 (休憩時間は含まない) ※この地図はカシミール3Dにより作成したものです。

第2登山口駐車場

↓ 0:22

えぐ水取付

↓ 0:57

えぐ水分岐

↓ 0:47

鷹取山(802m)

↓ 0:25

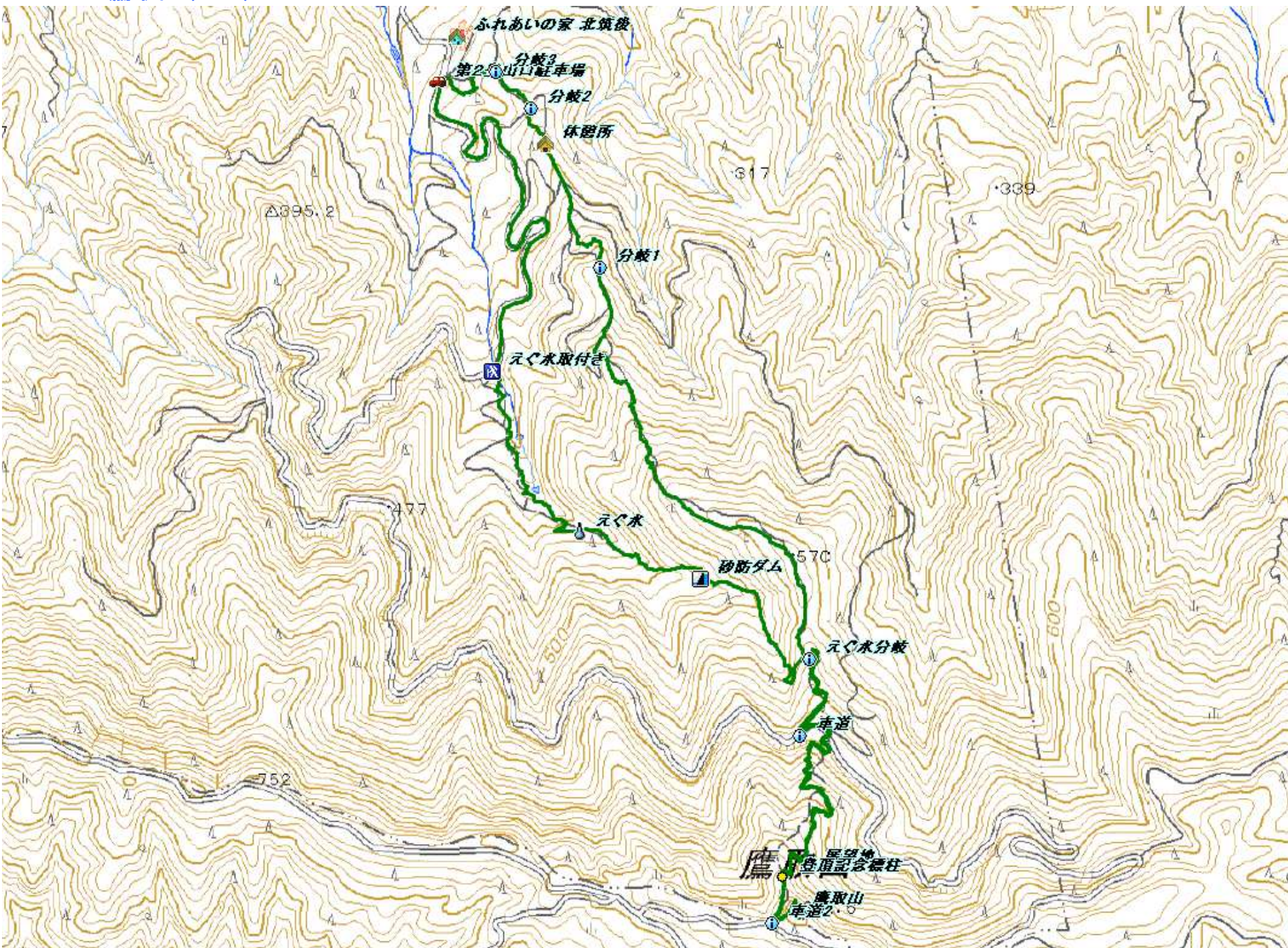
えぐ水分岐

↓ 0:41

休憩所

↓ 0:14

第2登山口駐車場





第2登山口駐車場に車を止め、林道鷹取山線を歩き始める。



林道を道なりに歩いて行く。



橋を渡る。



橋を渡った左側が、えぐ水取付で傍の路肩に5台程度駐車可能。これより沢沿いに左岸に行く。



直ぐに作業路に出会い、左折する。



直ぐに左側の脇道に入る。



また作業路に出会い、左折する。



直ぐに左側の脇道に入る。



石垣の横を抜ける。



右手奥に新設の砂防ダムを見る。



また作業路に出会い、左折する。



作業路を緩く登って行く。



右にえぐ水を見る。



傍に石仏を安置した祠を見る。



甘い水が湧き出している。



左の沢に新設の砂防ダムを見る。



是より本格的な山歩きとなる。



渡渉して対岸へ。



砂防ダムの右岸側に行く。



植林帯の丸太階段を登って行く。



前方が明るくなってきた。



えぐ水分岐に出会う。



上って来た道。



尾根筋を緩やかに登って行く。



車道に出会い、左へ向かう。



車道から右の斜面に取付く。



植林の中をジグザグに登って行く。



展望地から東の尾根の送信塔が望まれる。



移設された「山の神」を右に見る。



傍の左尾根に多くの登頂記念標柱が立つ。



頂上直下で車道2に出会う。



草付斜面を登って行く。



鷹取山(802m)の山頂。一等三角点：耳納山が設置されており、北と南の展望が得られる。



山頂から南の展望。



北東に英彦山を見る。



登頂記念標柱の左を下って行く。



植林の中をジグザグに降って行く。



車道に降り立ち左へ向かう。



車道から右へ折れる。



えぐ水分岐から右の尾根筋に入る。



尾根筋を緩やかに降って行く。



荒れた浸食路を下る。



分岐1 右へ下る。



スギの植林帯の平坦路に行く。



休憩所の脇を抜ける。



丸太階段を降って行く。



分岐2 直ぐ右へ下る。



落ち葉の丸太階段を緩く下る。



分岐3 左へ下って行く。



丸太階段を下る。



右下に「ふれあいの家 北筑後」の建物が垣間見える。



第2登山口が見えた。



第2登山口駐車場に帰り着いた。