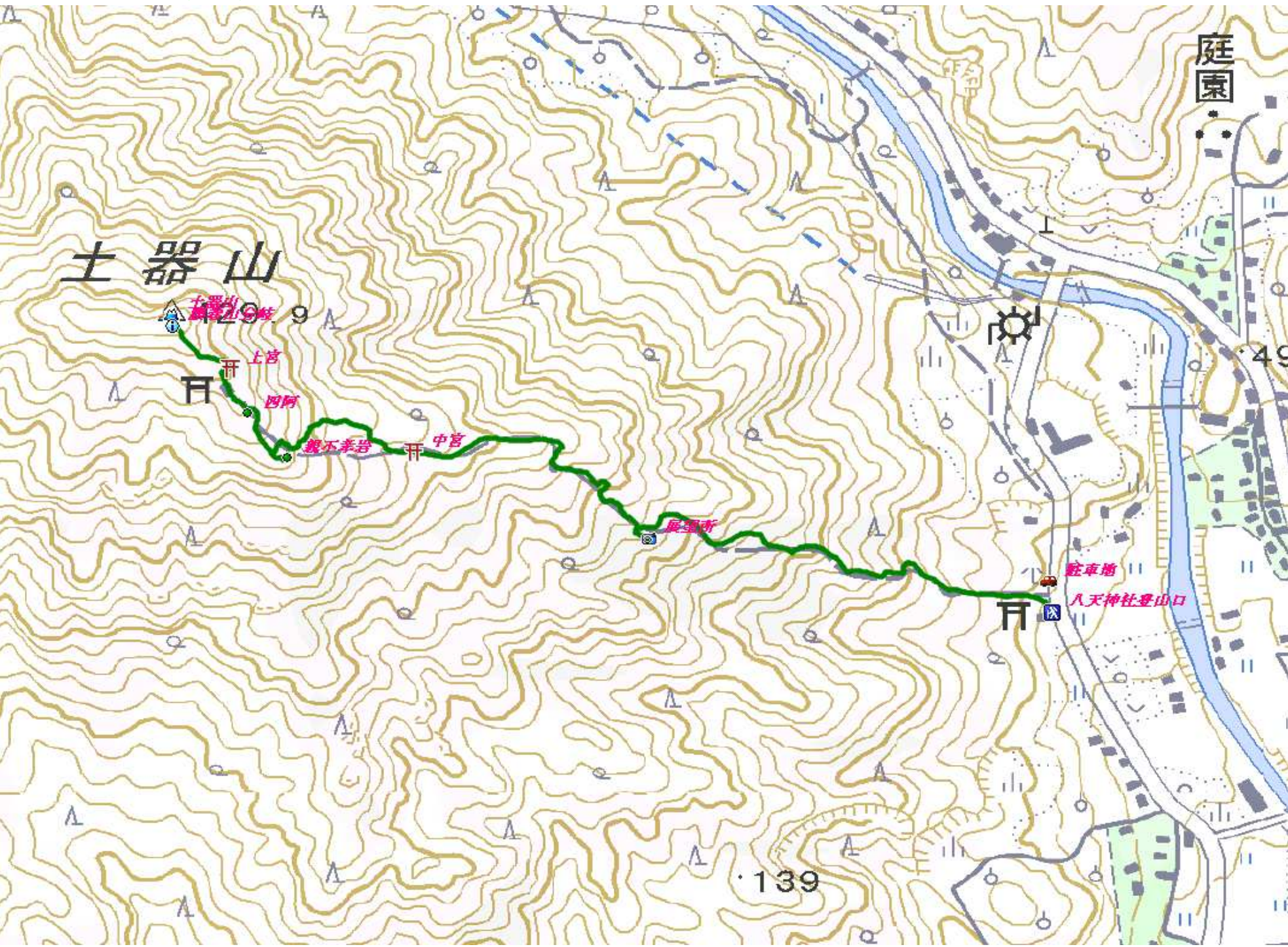


150427 かわらけやま 土器山(430m)

3.9 km 2時間13分 (休憩時間は含まない)

※この地図は国土地理院のウォッチず6000をベースにしたものです。



- 八天神社登山口
- ↓ 0:30
- 展望所
- ↓ 0:17
- 中宮
- ↓ 0:13
- 親不孝岩
- ↓ 0:06
- 上宮
- ↓ 0:05
- 土器山(430m)
- ↓ 0:05
- 上宮
- ↓ 0:02
- 四阿
- ↓ 0:55
- 八天神社登山口

139



八天神社登山口。鳥居をくぐると右側に登山道がある。



駐車地は路肩に5台程度駐車可能。駐車地の傍に立つ案内板



八天神社の社務所。



右側の石段に取り付き鳥居をくぐり左方向へ向かう。



右に竹林を見て丸太階段を緩やかに上る。



上宮までの至る所にある浸食された花崗岩の中を上る。



展望所からの眺め。



潰れかけた中宮菩提寺。



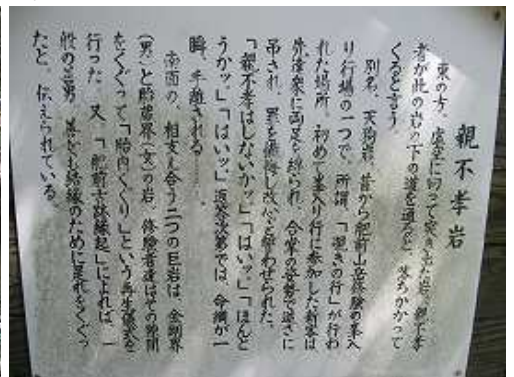
裏手の大岩には不空羅索観音の磨崖仏が刻まれている。



水場の右を抜ける。



丸太階段を渡り右へ向かう。



左の急な丸太階段を上り詰めると親不孝岩の案内を見る。



親不孝岩からの展望。



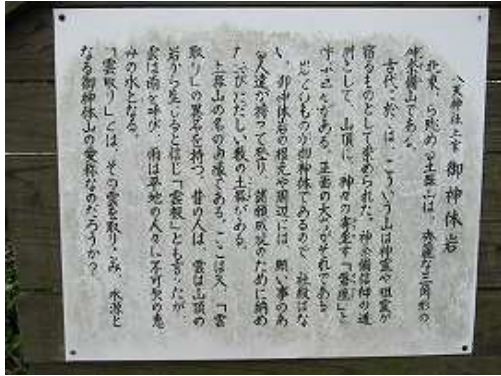
右からの浸食路ルートに合流し、直進する。



石段を上ると右側に上宮。



上宮の祠と御神体岩。



御神体岩の案内板。



御神体岩から脊振山を望む。



腰巻山分岐を右へ上る。



金敷城山までの縦走路の案内板。



土器山(かわらけやま)(430m)の山頂。別名:八天山。四等三角点が設置され360°の展望が得られる。



岩に埋められた三角点。



長崎自動車道

御神体岩

御神体岩と長崎自動車道。



四阿に立ち寄る。



展望所まで下って来た。



竹林まで戻って来た。



石段を下ると八天神社社務所。



八天神社登山口の左に駐車地が見えた。