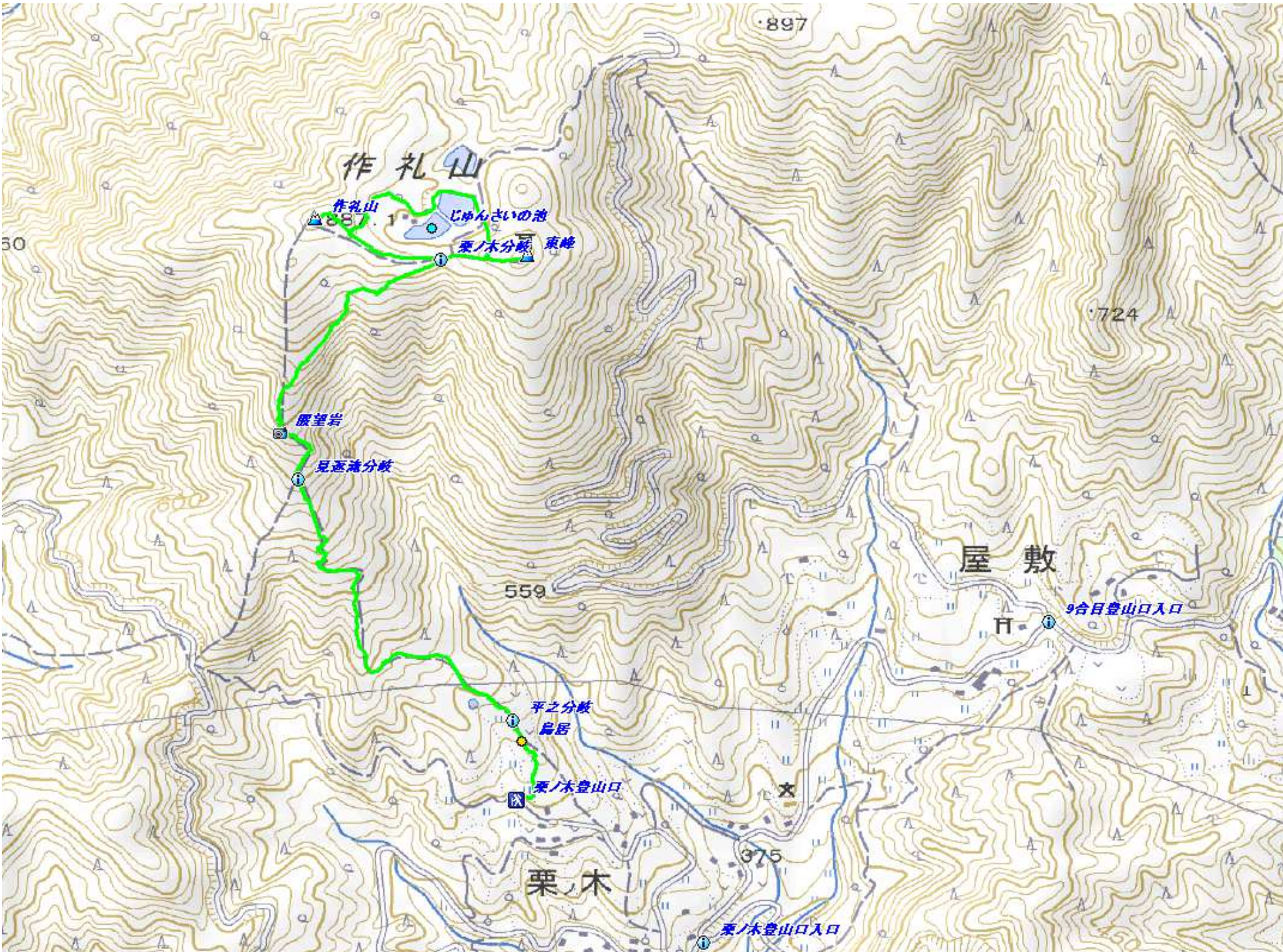


140619 作礼山(887m)

5.5 km 2時間40分

- 栗ノ木登山口
↓ 0:04
- 鳥居
↓ 0:01
- 平之分岐
↓ 0:35
- 見返滝分岐
↓ 0:09
- 展望岩
↓ 0:22
- 栗ノ木分岐
↓ 0:08
- 東峰
↓ 0:10
- じゅんさい池
↓ 0:07
- 作礼山(887m)
↓ 0:06
- 栗ノ木分岐
↓ 0:18
- 展望岩
↓ 0:05
- 見返滝分岐
↓ 0:29
- 平之分岐
↓ 0:02
- 鳥居
↓ 0:04
- 栗ノ木登山口



作礼山(887m) 2014.06.19(木) 晴れ

栗ノ木登山口～鳥居～平之分歧～見返滝分歧～展望岩～栗ノ木分歧～東峰(権現神社上宮)～じゅんさい池～作礼山(887m)～栗ノ木分歧～展望岩～見返滝分歧～平之分歧～鳥居～栗ノ木登山口



栗ノ木登山口から歩き始める。周辺の路肩に数台駐車できる。



大権現の低い鳥居の抜ける。



平之分歧に出会う。平之は右へ向かう。



ガリー状の浸食路を緩やかに上る。



スギの植林帯の中を緩やかに上る。



倒木の下をくぐる。



2本目の倒木の下をくぐる。



見返滝分歧に出会う。



展望岩に到着。



南南西の方向に八幡岳(764m)が見える。



丸岩の間を抜ける。



弱い沢を右方向へ抜ける。



栗ノ木分歧に出会う。奥が東峰、左が作礼山となる。まず東峰へ向かう。



権現神社入口の低い鳥居をくぐる。石碑の方に下ればキャンプ場。



鳥居の扁額



中段の石段を登る。



上段の石段の上に権現社上宮が見えた。



東峰に到着。大権現の上宮の社が鎮座する。ご神体は宗像三神。



上宮裏の岩に埋め込まれた漢詩。



9合目登山口と897mピークを眺める。ヤマボウシが点々と散在して山腹に咲いている。



天山(1046m)は山頂部に雲がかかり山容が見えない。



キャンプ場と池を見る。



ツマグロヒョウモンが羽を休めていた。



鳥居の先を右折してキャンプ場へと緩やかに下る。



じゅんさい池を眺める。



バンガローを抜けて行く。奥のバンガロー(市営)は解体中である。



階段を緩やかに上る。



作礼山は奥の方。以前この辺りには滑り台があったが、撤去されていた。



作礼山(887m)の山頂。北東の東峰から東の展望が得られた。南から西の展望はガスって得られなかった。



幅広い尾根筋を緩やかに下る。



栗ノ木分岐まで戻り、右折して下って行く。



展望岩まで下る。



見返滝分岐まで下って来た。



竹林の側を緩やかに下る。



平之分岐を通過する。



鳥居を通過する。



山道を出た。



栗ノ木登山口に帰り着く。



ウツボグサ



ヤマツツジ



ヤマボウシ



スイカズラ



コガクウツギ



イチヤクソウ



コナスビ