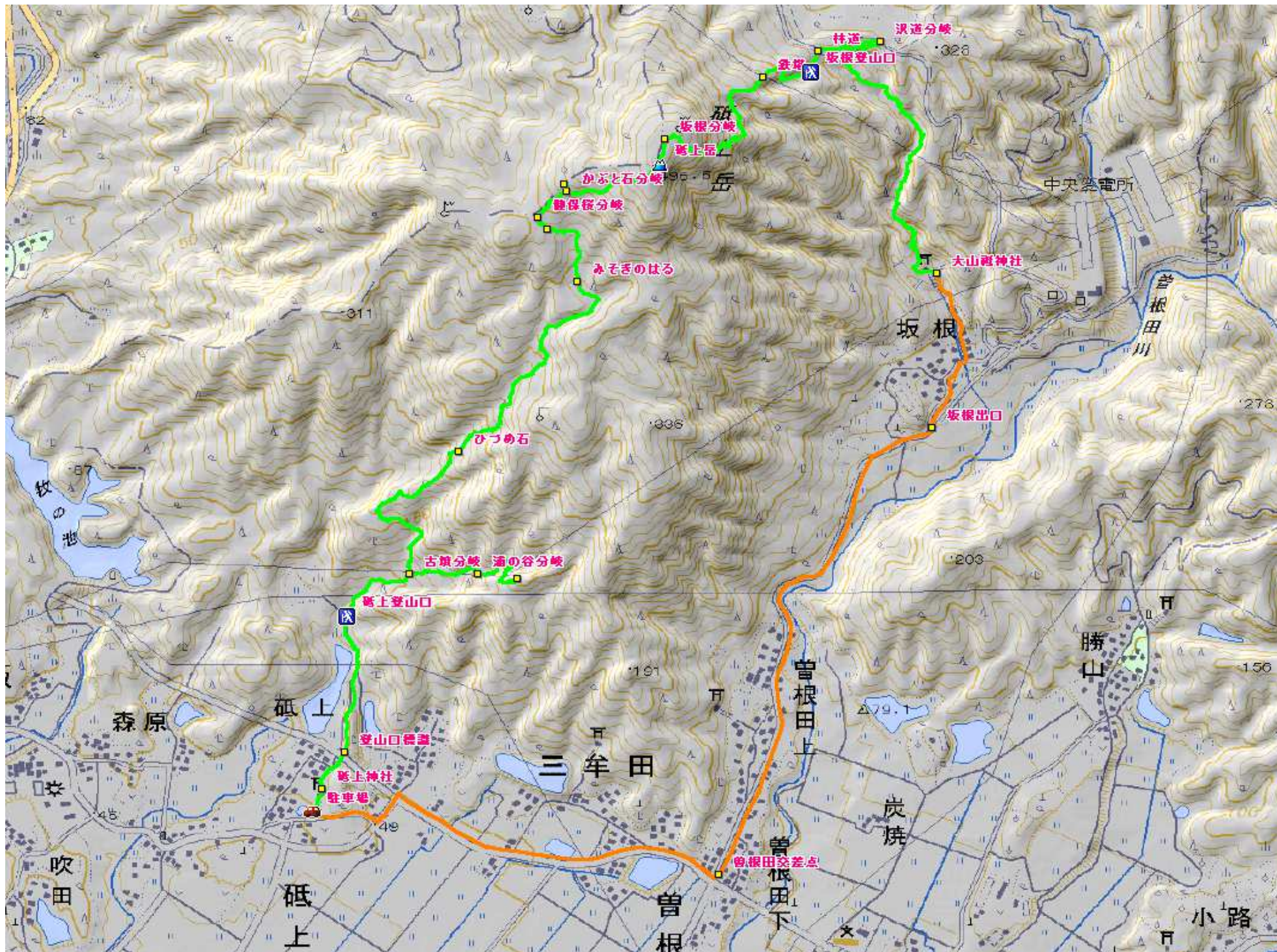


120310 砥上岳

9.6km 3時間40分



- 砥上神社
↓ 0:04
- 登山口標識
↓ 0:08
- 砥上登山口
↓ 0:05
- 古墳分岐
↓ 0:16
- 観音塚古墳
↓ 0:10
- 古墳分岐
↓ 0:17
- ひづめ石
↓ 0:25
- みそぎのはる
↓ 0:08
- さやん神
↓ 0:10
- かぶと石
↓ 0:13
- 砥上岳(497m)
↓ 0:02
- 坂根分岐
↓ 0:15
- 鉄塔
↓ 0:06
- 坂根登山口
↓ 0:03
- 林道
↓ 0:03
- 沢道分岐
↓ 0:22
- 大山祇神社
↓ 0:11
- 坂根出口
↓ 0:23
- 曾根田交差点
↓ 0:19
- 砥上神社

砥上岳(967m)

2012.03.10(土)晴れ

砥上神社～観音塚古墳～ひづめ石～みそぎのはる～さやん神～かぶと石～砥上岳(497m)～坂根分岐～鉄塔～坂根登山口～林道～沢道分岐～大山祇神社～曾根田交差点～砥上神社



9:15 砥上神社(中津屋神社)に参拝し、左を抜けて登山口へ向けて歩き出す。手前に境内の広場があり駐車できる。登山の案内板も設置されている。



9:19 道路の対岸に立派な登山口の標識を見る。



9:21 水位の減った日吉池を左に見て奥へ進む。菜の花や梅が咲いていた。



9:26 ここが登山口で右に進む。



9:27 立派な石畳の道がしばらく続く。



9:32 観音塚古墳への分岐
古墳へは0.5kmほど沢に沿って上る。



9:40 浦の谷分岐を左へ進む。



9:45 Uターン気味に上ると鉄塔が聳えている。この先直ぐに古墳。



9:48 観音塚古墳の説明板



古墳入口



古墳内部にはベンガラで書かれた円、星、船などが読み取れる。落書きもある。



10:32 ひづめ石



10cmほどの円形をした岩に残る蹄の跡？



10:57 みそぎのはる



11:05 さやん神
不思議な石仏？



11:08 山家への分岐を見る



11:33 かぶと石



かぶと石の説明



11:39 頂上は近い



11:44 頂上が見えた



11:47 山頂の祠と武宮の由緒記





古処山方面



浮羽方面



福岡方面



基山方面



12:48 明るい道



12:49 坂根登山口へと下る



12:54 トラロープが固定されている滑りやすい斜面を下る。



13:04 聳える鉄塔の脇を通過



13:07 杉木立を抜けると坂根登山口



13:09 坂根登山口
右に案内板がある。左に歩くとゲートが現れる。



13:13 ゲートを出て右に進む。



13:14 ゲートを右折して見えた風景



13:16 2つ目のカーブミラーの所を鋭角的に沢道に下る。



13:31 風倒木で荒れ気味の道を沢沿いに下る



13:35 ここまで来ると一安心。



13:37 大山祇神社が左側に見えた



13:38 大山祇神社
天井に古い絵馬が奉納されている。





13:43 石段を下る



13:50 坂根集落の出口
右折して曾根田交差点を目指す



テクテクと舗装路歩き



14:13 曾根田交差点
ここを右折する



14:22 道路沿いにあった神功古道と観音塚古墳の案内板



14:27 竹藪の左裏が砥上神社
直進すると立派な登山口の標識に到る。



14:33 砥上神社へ帰り着いた。